

從智慧資本理論出發的專利資產分析結果，可以觀察專利資產累積的成長速度與效率，並且檢驗專利成果的累積是否與研發策略方向一致，因此可以提供作為專利資產評估『管理分析』的工具。

第三章 研究設計與方法

本研究主要目的為探討不同領域與不同面向之專利價值相關理論，從各種角度理解專利價值以及專利資產的特性，以便從文獻與個案的分析得到專利資產評估的方法論以及研究架構。因此，本章將以第二章文獻探討為基礎，對本研究的設計與方法做一完整的說明與介紹。

第一節 研究架構與設計

本研究主要探討對象是專利資產，因此研究設計先從瞭解專利資產的價值特性開始，由相關理論與統計資料推論出專利資產價值分佈的特性。其次，探討專利資產最佳的運用方式，著重在價值與管理面的討論。最後，分析與探討實際進行評估的方法，並且以個案研究討論實際問題以修正研究架構與提出實際的方法論。綜合以上與文獻探討的結果，提出研究架構與設計如下：

一、探討專利價值的分佈曲線

從專利價值理論與相關統計數據，推導專利資產價值的分佈特性。

二、探討專利資產的價值運用

從專利萃取理論以及專利價值分佈特性，歸納專利資產最佳的價值運用方式。

三、專利資產價值的分析方法

從無形資產鑑價理論探討專利價值構面，以專利價值構面與量表方法的討論，構築專利價值量表的製作與使用方式，提出可行的專利資產價值分析方法。

四、分析專利資產以得到策略與管理資訊的方法

從智慧資本理論討論專利資產的評估，提出建立評估指標的方法。

五、個案研究

從個案獲得資料以分析探討專利資產的實務管理與評估問題，以個案研究結果實際形成專利資產評估的方法論，並且修正與提出進一步的研究架構。整理研究架構設計與流程如圖 3-1：

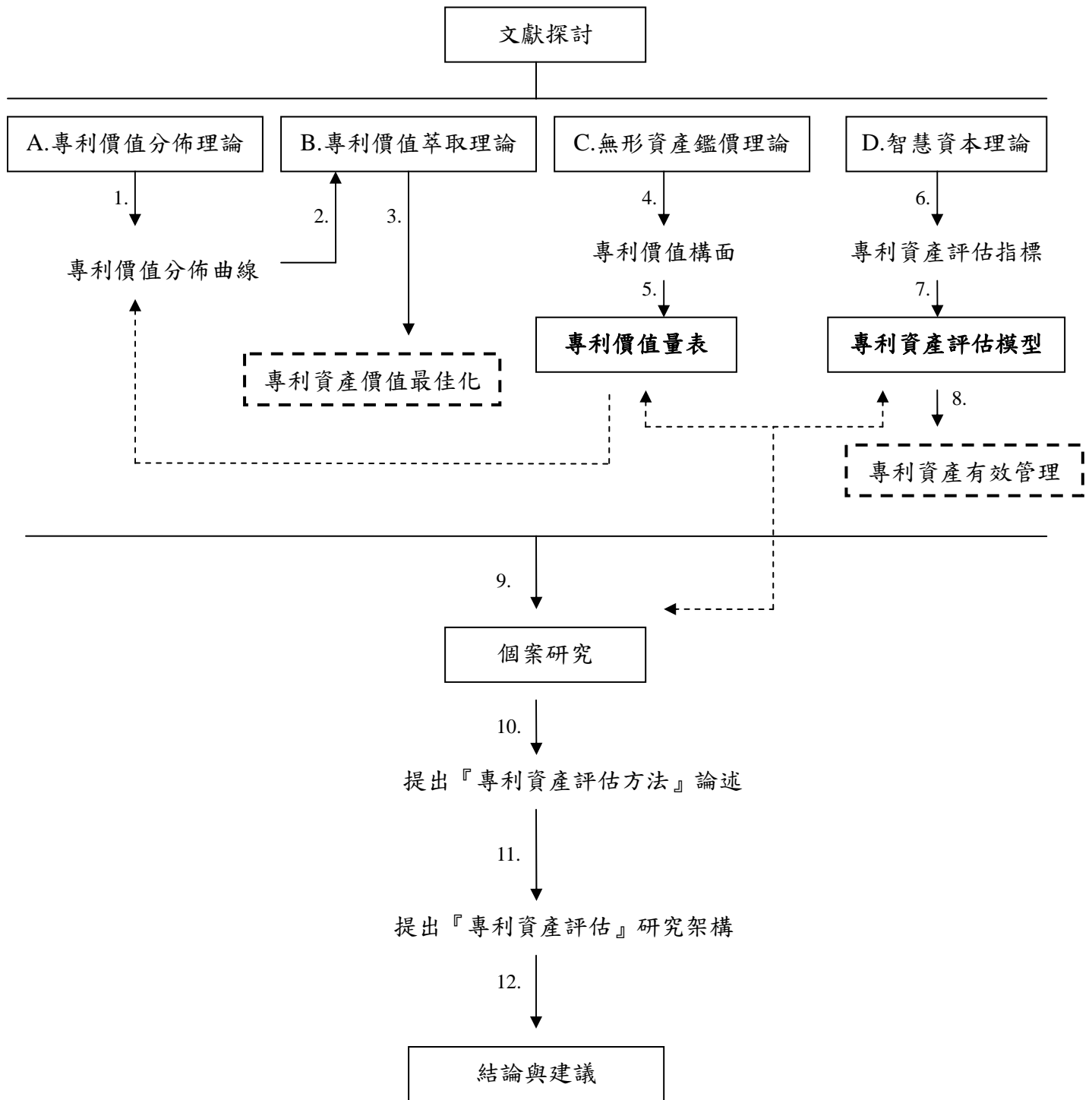


圖 3-1：研究設計

第二節 個案研究範圍與設計

本研究的主要範圍是專利資產的評估，探討專利資產評估的方法與

研究架構。工研院的專利資產在國內排行第二，擁有大量的外國專利，並且自科技基本法與科技專案成果下放以來，工研院開始面臨專利資產維護成本與積極運用等問題。其中的思考與轉折，使得以工研院作為個案研究專利資產評估問題更具有指標性的意義。本研究的個案研究設計說明如下：

一、個案研究類型

- (一) 探索性：探索工研院處理專利資產評估的問題。
- (二) 描述性：描述工研院組織與單位對於專利資產評估的分工與流程。
- (三) 解釋性：解釋工研院如何進行專利資產評估處理，以及其背後考量因素。

二、資料來源

- (一) 資料蒐集：文件、網站、新聞、研究報告
- (二) 訪談：焦點式訪談

三、分析模式

- (一) 程序邏輯模式：比較科專成果下放前後，工研院對於專利資產評估的設計與思維。
- (二) 類型比對：以本研究提出的專利資產評估架構以及方法論，與工研院實際運作的方法作比對。

四、說明結構

線性分析結構。

五、個案研究設計

個案設計部分，本研究首先針對個案資料實證探討第一章提出之五個命題與五個假設，進一步以文獻探討整理提出之『價值分析』與『管理分析』針對個案進行模式比對。個案研究設計如圖 3-2。

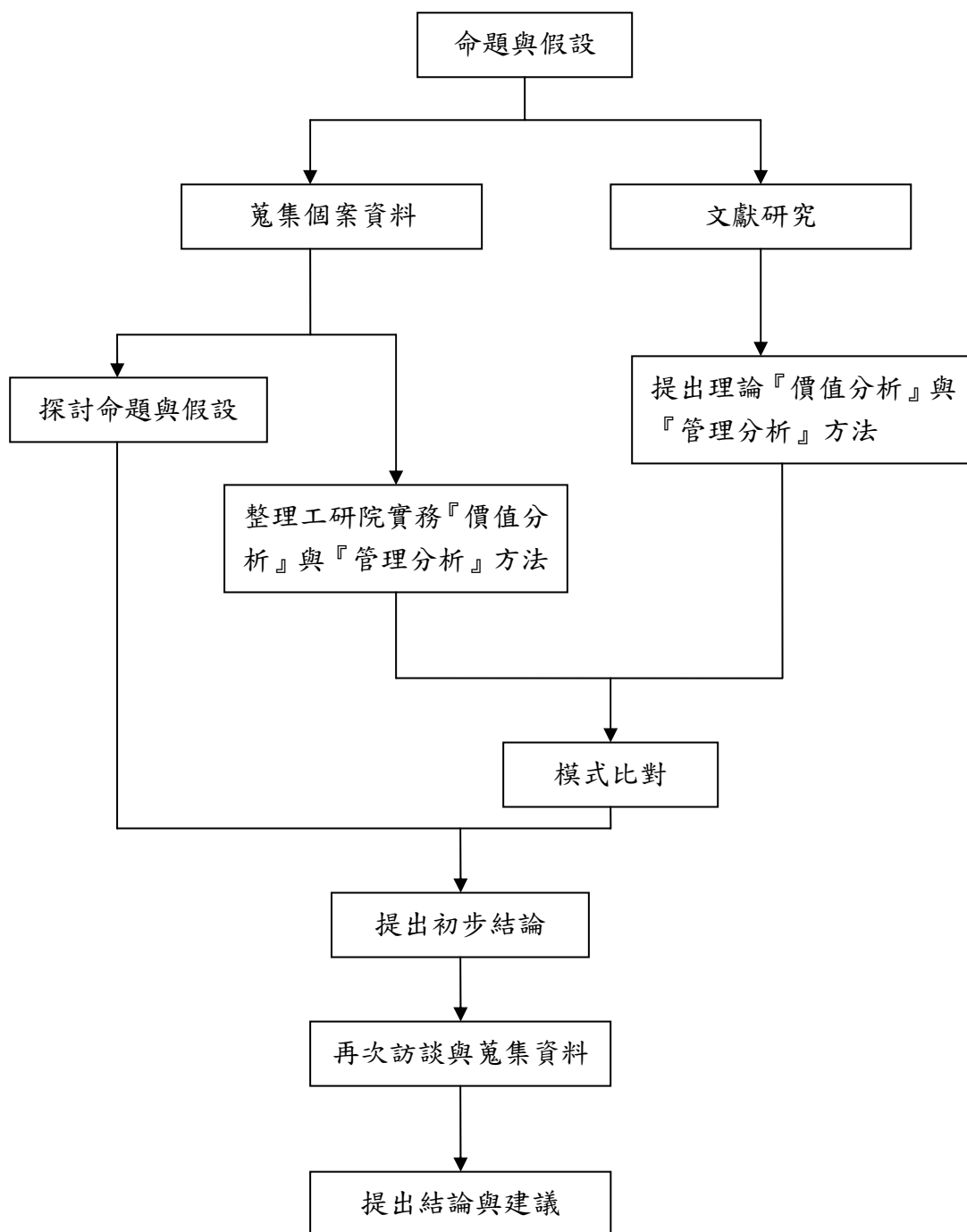


圖 3-2：個案研究設計

第三節 研究限制

本研究主要結果為提出專利資產評估之方法論以及研究架構，因此信度與內外效度的檢驗不適用本研究。本研究的主要限制在於詮釋效度與個案研究資料取樣、分析的限制，條列如下：

一、詮釋效度的限制：

本研究以質性研究為主，對於專利資產評估的研究對象以擁有大量專利資產者作為推論，因此其衍生之方法論與研究架構，如欲運用於中小型專利資產的企業或研究單位，仍須後續實證研究之結果支持。

二、引用文獻的限制：

本研究之理論推導以專利資產研究、無形資產鑑價理論、智慧資本理論為主。其中無形資產理論與智慧資本理論，則取其專利相關部分進行探討，對於各理論的全盤理解或有不足，尚待後續研究之補充。

三、個案取樣與分析的限制：

工研院是一個大型研究單位，本研究個案之取樣以技轉中心為主，輔以其他研究所之次級資料作為補充。目前工研院研發事業群共有七個研究所與五個中心，各自管理其專利授權與部分專利評估事宜。後續研究若能針對各單位進行進一步實證研究，將有助於推導內在效度與信度更高的結論。

四、外在效度的限制：

本研究之結果以文獻研究產生，輔以個案研究之修正與補充。研究結果希望提供企業與研發單位參考，但個案對象工研院屬於研發單位，性質與一般企業不同。故本研究結果推論至一般企業之外在效度，或待後續研究實證之支持。